

# PINTURA AL OLEO

Tutorial para talleres de pintura Municipalidad de Las Condes

Cristian Oliva Vergara

Oliva Vergara, 72

## Contenido

Conociendo el material y sus características.....	2
Oleo .....	2
El secado de la pintura al óleo.....	3
Solventes .....	3
Trementina. ....	3
Trementina sin Olor.....	4
Medium .....	4
Proceso de una pintura al Óleo .....	5
Conclusión .....	8

# Conociendo el material y sus características

## Oleo



La pintura al óleo es una mezcla de pigmentos suspendidos en aceite de linaza. En términos técnicos el aceite de linaza constituye el vehículo de los pigmentos manteniendo cada molécula de color unida a las otras formando así una película continua.

El aceite de linaza y el pigmento bien molido forman una masa de color compacta y uniforme que es lo que utilizamos como pintura. Según el color del pigmento es el color que se obtiene del óleo. Aparte del aceite y el pigmento, las pinturas al óleo también contienen una cierta cantidad de elementos inertes que otorgan espesor. Generalmente se le agrega una especie de arcilla llamada caolín, que no tiene color, pero entrega cuerpo al óleo. La calidad de una pintura, está relacionada con la calidad del aceite de linaza y principalmente en la concentración de pigmentos por volumen. A mayor cantidad de pigmentos en una misma cantidad de aceite, la capacidad de tinción es mayor y por ende el precio de la pintura.

La pintura al óleo tiene diferentes características dependiendo de su calidad, y una de las más importantes es su transparencia. Los diferentes colores tienen diferentes transparencias. Cada tubo, debería traer signos que indican el nivel de transparencia. La siguiente ilustración muestra los signos que indican esta característica.

## SÍMBOLOS QUE APARECEN EN LAS PINTURAS

- Color Transparente
- Color Semitransparente
- Color Semiopaco
- Color Opaco

+++ Los colores duran, al menos 100 años

++ Los colores duran entre 25 y 100 años



El secado de la pintura al óleo

El secado del óleo no se produce como la mayoría de las pinturas que es por evaporación, sino que su secado se produce por oxidación. Esto significa que cuando la pintura queda expuesta para el secado, se produce una reacción química al entrar en contacto con el oxígeno del aire que hace que la pintura se endurezca.

Por este motivo es que el óleo seca tan lento, ya que mientras el óleo siga expuesto al oxígeno este proceso seguirá hasta que esté completamente seco. Este lento secado es una de las principales ventajas que aprovechan los principiantes, ya que permite realizar correcciones por más largo tiempo.

Solventes

Al extraer la pintura al oleo desde el tubo donde viene envasada, nos encontraremos generalmente con una pasta consistente y espesa. En algunos casos esa densidad será exactamente lo que necesitamos para lo que deseamos pintar, *pero* muchas veces necesitaremos adelgazar la pintura. Para ello disponemos de solventes que nos permitirán manejar a nuestro arbitrio la consistencia de la capa pictórica en función de nuestra necesidad expresiva y/o técnica

Trementina.

El principal solvente que se utiliza para adelgazar la pintura al óleo es la trementina. Esta es una especie de aguarrás, pero de origen vegetal. Originalmente provenía de la resina de pinos. Actualmente solo se encuentra ese tipo de trementina en marcas bastante exclusivas como Winsor & Newton y Talen's entre otras y son de un costo elevado.



Ilustración 1 Diferentes marcas de trementina

## Trementina sin Olor

Se trata de un producto derivado del petróleo y que permite un trabajo al interior de talleres colectivos como los que se realizan en la municipalidad de Las Condes pues al no tener el olor característico de este genera problemas respiratorios o irritación ocular entre otras molestias. tomando en cuenta que nuestros cursos se realizan principalmente en del año.



Ilustración 2 Trementina sin olor

muy cómodo  
producto, no  
Sobre todo,  
períodos fríos

## Medium

El médium para oleo es una mezcla de trementina, aceite de linaza y veces una pequeña cantidad de barniz. Es el principal solvente a utilizar proceso de pintar una obra al óleo pues al juntar el disolvente (trementina), con el vehículo (aceite de linaza), otorga a la capa ligereza si perder la capacidad de cubrir. Es la elección cuando estamos de pintar con cantidades mayores de pintura. También es indispensable trabajo de veladuras.



Ilustración 3 Medium sin olor

algunas  
durante el  
pictórica,  
en la etapa  
para el

## Proceso de una pintura al Óleo

En términos generales podemos dividir el proceso de creación de una pintura en las siguientes etapas.

1. **Aguada inicial.** También conocida como “matar la tela”, consiste en esparcir sobre la superficie pintura muy diluida y en cantidad muy escasa. En esta etapa se usa solamente trementina para que la superficie no quede causando problemas de secado o zonas con brillo. Es fundamental tomar en cuenta que, para las aguadas se deben ocupar colores opacos. **JAMAS usar blanco, Nápoles u otros colores demasiado cubrientes. Siempre priorizar el uso de colores transparentes**

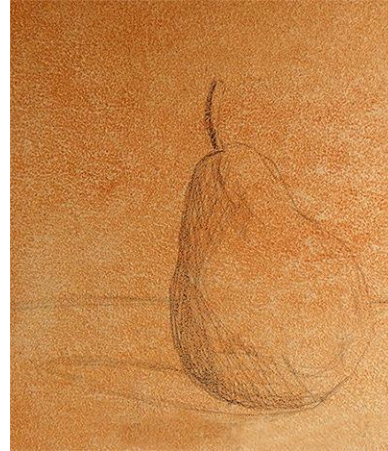


Ilustración 4 Pintura con aguada inicial y dibujo a lápiz

2. **Dibujo.** En esta etapa, definimos las formas de los motivos representados, en base a su contorno y estructura. Se puede trabajar con lápices Sanguina o Sepia. Al dibujar lápices, sobre la aguada inicial, el trazo resulta más desliza con mayor facilidad. Si es necesario borrar no es usar goma pues basta con un pincel y trementina para

debe usar  
aceitosa  
disparejo.  
iniciales, no  
**amarillo de  
se debe**

Idealmente  
con estos  
intenso y se  
necesario  
corregir.

3. **Encaje.** Esta etapa consiste en aplicar las primeras capas de color después de terminado el dibujo. Se debe aplicar con pintura delgada y tiene como objetivo ir visualizando el aspecto general de nuestro futuro cuadro. En esta etapa debemos dar énfasis a los valores de luz; sombra y mediatinta que estén presentes en nuestro motivo. Aquí aparece el primero de dos conceptos fundamentales en la pintura figurativa, cual es el **Color local**, que es el color propio de un determinado elemento (Ej. Manzana Roja)

4. **Empaste.** Por **empaste** se entiende la etapa en donde comenzamos a pintar con capas más gruesas de pintura cual definiremos el aspecto final de nuestro cuadro. En esta etapa debemos trabajar con médium pues necesitaremos que nuestra pintura tenga cuerpo y consistencia. La cantidad de médium a usar debe ser la posible, dependiendo del motivo y nuestra intención. En general recomiendo que se aplique el médium pincel en él y luego descartar el exceso en la paleta o toalla de papel para luego mezclarlo con el óleo. En esta etapa, que pueden ser varias sesiones de trabajo, se realizan los modelados de la forma y se definen las representaciones del volumen y del espacio. Aquí surge el segundo concepto referido al color: El **Color/valor**, que es la modificación del **color local** a causa de la incidencia de la luz sobre el modelo (Ej. La pera verde se ve verde más claro en la zona donde la llega luz directa). El **color/valor**, constituye ni más ni menos que el problema principal de la representación pictórica realista



Ilustración 5 La misma pintura anterior, en etapa final, con sus empastes y el modelado de la luz a la sombra

y es en la  
Para esta

menor  
expresiva.  
untando el  
en un paño  
las etapas  
es cuando

el segundo

cuyo máximo representante en la historia del arte occidental es Diego de Silva y Velázquez (Velásquez), quien en su obra cumbre Las Meninas, logra la máxima perfección de la representación del color valor, logrando la traducción absoluta de la realidad observada en realidad pictórica.

5. Finalización. La etapa de finalización de una pintura al oleo, tiene relación con la sensibilidad individual de cada persona. Al comenzar un cuadro tenemos una idea relativamente clara de que es lo que queremos hacer, y elegimos el motivo en base a esa idea. Sin embargo, a medida que avanzamos, descubrimos cosas y hechos que nos van haciendo cambiar la visión inicial. En el caso de la pintura de aficionados, un



Ilustración 6

Las Meninas. Diego Velásquez  
. Óleo sobre tela. 318 x 276 cm.  
1656

aprendizaje correcto de este arte consiste en hacer coincidir aquello que deseamos hacer, con aquello que nos es posible hacer, y en esto es indispensable el apoyo del profesor y del grupo. Los procedimientos técnicos de la etapa de finalización de un cuadro al óleo, tienen que ver con la relación entre la factura del cuadro, una relación razonable con el modelo, y lo más importante de todo, el nivel de satisfacción personal del pintor al mirar su trabajo.

Existen procedimientos auxiliares que nos ayudaran a dar terminaciones aún más finas a nuestra pintura.

**Veladuras:** Se trata de capas de pintura muy delgadas y transparentes que se aplican sobre la pintura ya seca para lograr aumentar la sensación visual de saturación y transparencia de las sombras en el caso de la pintura figurativa. También este procedimiento, permite resaltar las texturas que hayan ido creándose tanto intencional como casualmente, y permite dar a nuestro cuadro una sensación de coherencia. Cuando se trata de pinturas de tipo abstracto o de corte más expresionista, las veladuras, funcionan como

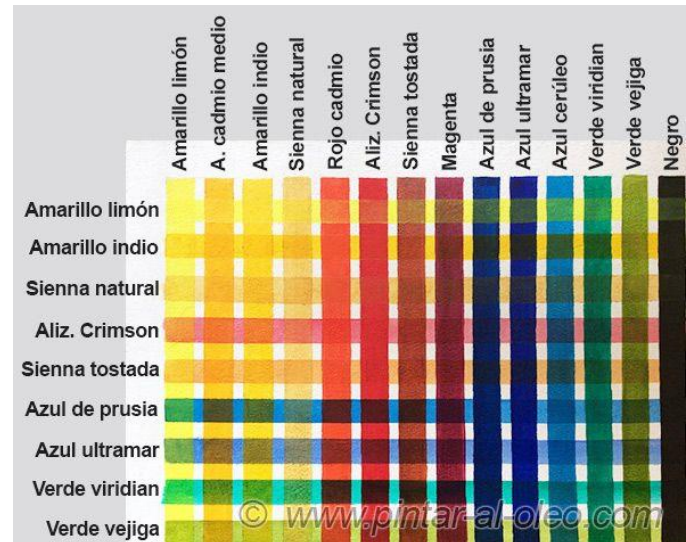
una capa interactiva con las capas mas gruesas que hayamos pintado con espátulas o pinceles y generan un aspecto “envejecido” y de colorido translucido.

En términos técnicos, las veladuras son capas de pintura que se aplican utilizando médium y constituye en sí misma una técnica pictórica que ha sido utilizada por grandes maestros desde la época renacentista. Las veladuras permiten realizar mezclas de color mediante superposición de capas. Por ejemplo, si tengo una zona pintada de amarillo, y sobre ella pintamos una veladura azul, tendremos un verde.

La aplicación de una veladura se puede realizar con un pincel suave, y se hace de la misma manera que la pintura “normal”, con la diferencia que utilizamos mayor cantidad de médium. Una vez aplicada dejamos secar unos minutos y luego pasamos un paño limpio que no deje pelusas para retirar el exceso. El proceso se repita tantas veces como sea necesario dejando secar cada capa antes de aplicar la siguiente. El uso de veladuras es útil tanto en las pinturas de temas figurativos, como en temáticas de tipo abstracto.

Los colores que se deben usar necesariamente deben ser transparentes, tales como verde viridian, verde vejiga, amarillo limón, alizarín crimson, rojo carmín, rojo cadmio, tierra de siena tostada, marrón van Dyck.

En la ilustración de la derecha se puede ver la interacción de los colores al ser aplicados como veladura



Barniz de retoque. Se trata de una especie de veladura que se pinta como ultima capa, utilizando algún color transparente que sea coherente con el colorido promedio de nuestro cuadro utilizando médium más un poco de barniz si esta disponible.

**Tanto las veladuras como los barnices de retoque no son procedimientos que deban ser utilizados de manera regular.** Todo dependerá de cada cuadro específico y de los gustos personales de cada alumna o alumno



## Conclusión

La ilustración que sigue es un autorretrato de Rembrandt donde se puede observar el uso de todas las etapas anteriormente descritas. Podemos observar las zonas de empastes muy gruesos en la zona de la nariz y la barbilla, los matices en el modelado del volumen del rostro. Las mediatintas en las mejillas. Las veladuras en todas las sombras. La observación de las obras de grandes maestros, constituye una actividad muy recomendable para quienes disfrutan de pintar. No se trata de emular a Velásquez, Da Vinci o Rembrandt entre otros, si no de conocerlos y disfrutar de su legado. Siempre en nuestro cuadro podremos encontrar algo de aquellos, tal como en nuestros cuerpos están los mismos elementos que forman a las estrellas y nos hacen arte de ellas, la pintura nos hace parte de ese universo creativo y sensible.



Ilustración 7

Rembrandt Van Rijn  
Autorretrato a la edad de 63  
1669  
National Gallery. UK

Lo más importante de la pintura está en el acto mismo de pintar. Lo que hagamos con un cuadro una vez terminado es menos relevante que el solo hecho de haber sido creado por nuestras manos. Las normas, reglas y recomendaciones para pintar al óleo constituyen una guía técnica. Sin embargo, la principal guía es la intuición, el instinto y principalmente las ganas y la necesidad de comunicar a través de la pintura. La práctica de un arte, en este caso la pintura, tiene la infinita capacidad de conectarnos con una zona de nuestro ser que normalmente se encuentra oculta bajo una capa de actividades, preocupaciones, intereses etc. El objetivo de nuestros talleres, es entregar las herramientas para adquirir un conocimiento técnico y principalmente, lograr el conocimiento interior de cada alumna y alumno.

Christian Oliva Vergara  
Artista Visual  
Licenciado en Artes Plásticas con mención en Pintura  
Universidad de Chile  
Magister en Artes mención Artes Visuales Pontificia Universidad Católica de Chile